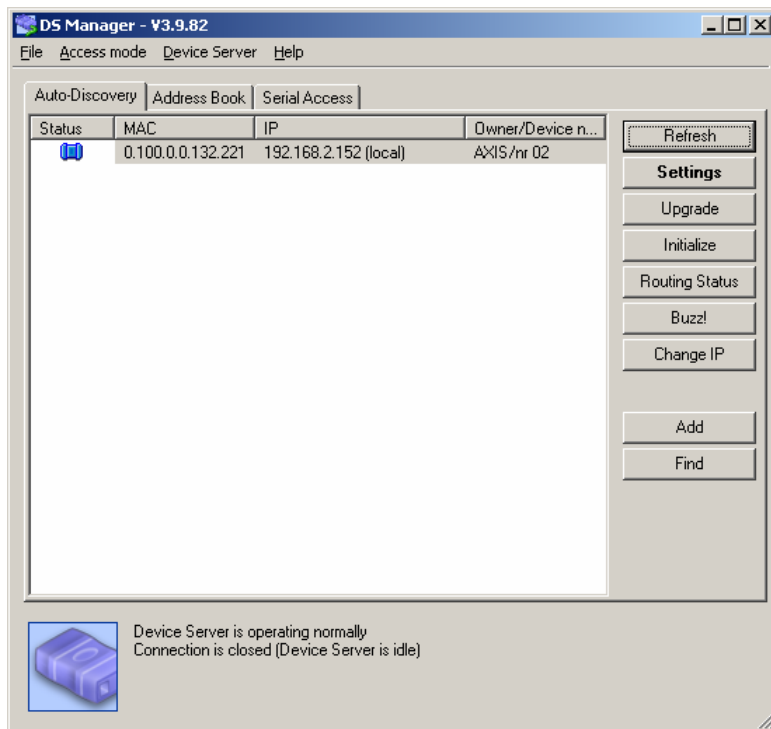


Konfiguracja modułu ethernetowego przy pomocy pakietu Tibbo.

Aby zainstalować pakiet narzędzi Tibbo należy uruchomić plik instalatora TDST_3-9-82.exe. W zależności od wersji pakietu nazwa pliku może się różnić.

Do konfiguracji modułu ethernetowego służy program DS Manager wchodzący w skład pakietu. Po jego uruchomieniu wykrywa on wszystkie moduły podłączone do sieci ethernet i wyświetla je w oknie Auto-Discovery, jak na rysunku poniżej.



Aby zmienić ustawienia należy wybrać dany moduł z listy i kliknąć przycisk Settings. Okno Settings w zależności od wersji modułu może się różnić od przedstawionego na rysunkach.

W oknie Settings należy sprawdzić i ewentualnie ustawić (jak na obrazkach):

- odpowiedni protokół (ang. Transport protocol): domyślnie TCP
- adres IP (ang. IP-address): należy wybrać adres odpowiedni dla używanej sieci
- parametry portu szeregowego (ang. Serial settings).

Po ustawieniu parametrów zatwierdzenie ich wartości następuje po kliknięciu OK i ewentualnym potwierdzeniu pytania o zrestartowanie modułu.

Settings: DS <V3.32(5)>+N [AXIS]

Network | Connection | Serial port | Outbound packets | All

Owner name	AXIS
Device name	nr 02
MAC-address	0.100.0.0.132.221
DHCP	0- Disabled
IP-address	192.168.2.152
Port	1001
Registration at dDNS Server	0- Disabled
dDNS Server IP-address	(irrelevant)
dDNS Server port	(irrelevant)
Auto-registration on Link Serv	0- Disabled
Gateway IP-address	0.0.0.1
Subnet mask	0.0.0.0

Save Load Password OK Cancel

Settings: DS <V3.32(5)>+N [AXIS]

Network | Connection | Serial port | Outbound packets | All

Connection timeout (min)	5
Transport protocol	1- TCP
Broadcast UDP data	(irrelevant)
Link Service login	0- Disabled
Inband commands	0- Disabled
Data login	0- Disabled
Routing Mode	0- Server (Slave)
Accept connection from	0- Any IP-address
Connection mode	(irrelevant)
Destination IP-address	(irrelevant)
Destination port	(irrelevant)
Notification destination	0- Last port

Save Load Password OK Cancel

Settings: DS <V3.32(5)>+N [AXIS]

Network | Connection | Serial port | Outbound packets | All

Serial interface	2- Automatic
RTS/CTS flow control	0- Disabled or remote
DTR mode	0- Idle or remote
Power-up DTR state	0- LOW
Baud rate	6- 57600 bps
Parity	0- None
Data bits	1- 8 bits
Soft entry into Serial program	0- Disabled
Escape character (ASCII code)	(irrelevant)
On-the-Fly commands	1- Enabled
Password for on-the-Fly con	0- Disabled
Notification bitmask	0

Save Load Password OK Cancel

Settings: DS <V3.32(5)>+N [AXIS]

Network | Connection | Serial port | Outbound packets | All

Max packet length	255
Max intercharacter delay	1
Start on any char	1- Yes
Use start-character	0- No
Start character (ASCII code)	0
Use stop-character	0- No
Stop-character (ASCII code)	0
Number of post-characters	0

Save Load Password OK Cancel